



PROMETNO VARNOSTNI NAČRT MATIČNE ŠOLE POHORSKEGA BATALJONA OPLOTNICA



- OD KOD IN KAKO PRIHAJAJO UČENCI V ŠOLO
- NAJBOLJ VARNE POTI IN DOVOLJENI PREHODI
- UČENCI – VOZAČI
- UČENCI – KOLESARJI
- UČENCI VOZNIKI KOLES Z MOTORJEM
- NEVARNI CESTNI ODSEKI IN POSAMEZNA MESTA
- UKREPI ZA VARNOST UČENCEV
- NEKAJ SPLOŠNIH NAVODIL ZA UČENCE IN STARŠE
- ODGOVORNOST
- ZAKLJUČNI DEL

Avtor slike na naslovni strani: Maruša Stupan

Oplotnica leži v SV delu Slovenije v objemu pohorskih gozdov. Kraj je večje gručasto središčno naselje z videzom vaškega središča, ki se razprostira na obeh straneh potoka Oplotnica, ki priteče s Pohorja na ravninski del oplotniške občine.

V središču naselja je Osnovna šola Pohorskega bataljona, katero obiskuje 453 učencev.

OD KOD IN KAKO PRIHAJAJO UČENCI V ŠOLO

Matično šolo obiskujejo učenci iz naslednjih vasi:

Božje, Brezje pri Oplotnici, Čadram, Dobriška vas, Gorica pri Oplotnici, Koritno, Kovaški Vrh, Lačna Gora, Malahorna, Markečica, Okoška Gora, Straža pri Oplotnici in Ugovec.

V višje razrede (5. – 9. razred) prihajajo tudi učenci iz podružnične šole Prihova.

V šolo učenci prihajajo peš (Oplotnica, Čadram, Lačna Gora); nekaj se jih vozi s kolesi in s kolesi z motorjem, največ spomladi in jeseni. Velik del pa se jih vozi z avtobusi/kombiji na rednih in pogodbenih vožnjah.

NAJBOLJ VARNE POTI IN DOVOLJENI PREHODI

Najbolj primerne, predvsem pa varne, so za prihod v šolo in domov ceste in ulice (v Oplotnici), kjer so urejeni prehodi za pešce ter pločniki. Te so: Grajska ulica, Grajska cesta, Prešernova cesta in Prešernova ulica, Pohorska ulica, Prečna ulica, Partizanska cesta od številke 16 naprej (Žigart) ter Partizanska cesta številka 70 (od gostilne Pozne naprej) ter Goriška cesta.

Učenci iz smeri Čadrama obvezno hodijo po pločniku, ki je samo na desni strani ceste, v smeri šole. Pot do naselja Čadram je varna, kar pa ne moremo trditi za center naselja (pod gostilno Mako bar in pri Bistro-Bar Lučka).

Učenci iz smeri Lačna Gora pridejo v šolo po Vinogradni ulici.

Pločniki so urejeni v naseljih Malahorna (center) in Čadram (iz centra) ter Gorica pri Oplotnici.

Kot najvarnejše poti v Oplotnici ocenjujemo pot od šole do cerkve, Prečno ulico in Pohorsko cesto.

Učenci morajo upoštevati prometne predpise, kjer so pločniki, hoditi po pločnikih in uporabljati prehod za pešce.

Kjer pločnikov ni, hodijo ob samem robu ceste ali po bankini. Izven naselja pa po levi strani v smeri hoje.

UČENCI – VOZAČI

Seznam prevoznikov:

Prevoznik: **POHORJE TURIZEM d.o.o.**

Relacije:

- Cezlak - Božje – Koritno – Fošt – Gorica – Oplotnica/OŠ
- OŠ/Oplotnica-Gorica – Fošt – Koritno – Božje – Cezlak
- Kovaški vrh – Brezje – Oplotnica/OŠ
- Oplotnica/OŠ – Brezje – Kovaški vrh

Prevoznik: **TGA Jurič Leopold s.p.**

Relacija:

- Barbara – Malahorna – Markečica – Dobriška vas - Oplotnica/OŠ
- Oplotnica/OŠ – Dobriška vas – Markečica - Malahorna – Barbara
- Gladomes - Ugovec – Straža – Čadram - Oplotnica/OŠ
- Oplotnica/OŠ – Čadram - Straža – Ugovec – Gladomes
- Zlogona vas – Okoška Gora – Straža – Oplotnica OŠ
- Oplotnica/OŠ – Straža – Okoška Gora – Zlogona vas
- Malahorna - Markečica – Draga- Oplotnica
- Oplotnica– Draga – Markečica – Malahorna
- Spodnje Božje - Partizanska cesta – 112 - Oplotnica OŠ
- Oplotnica OŠ – Partizanska cesta 112 – Spodnje Božje

Prevoznik: **ARRIVA ŠTAJERSKA d.d.**

Relacija:

- Straža – Raskovec - Pobrež – Preloge – Prihova (OŠ) – Straža -- Oplotnica OŠ
- Oplotnica/OŠ – Straža – Prihova (OŠ) – Preloge – Pobrež – Raskovec – Straža

Učenci, ki se vozijo z avtobusi na pogodbenih vožnjah, izstopijo na platoju pred športno dvorano Milenij in gredo v šolo.

Učitelji – razredniki in tudi drugi učitelji naj učence – vozače večkrat opozorijo na obnašanje v avtobusu, posebno na vstopanje in izstopanje. Na disciplino jih opozorimo pri razrednih urah in tudi po zvočniku. Starše pa o tem obvestimo na roditeljskih sestankih in govorilnih urah.

Starši prejmejo obvestilo o odgovornosti.

Za varnost učencev – vozačev je poskrbljeno, saj dežurni učitelji poskrbijo za njihovo varnost po končanem pouku (varstvo vozačev) do odhoda avtobusa (prisotnost dežurnih učiteljev pred športno dvorano).

UČENCI – KOLESARJI

Za vse učence naše šole (5. razred) je poskrbljeno, da lahko opravljajo kolesarski izpit, kar je pogoj, da se učenec lahko pripelje v šolo s kolesom. Učencem, ki so z najbližje šolske okolice odsvetujemo, da bi prihajali v šolo s kolesi. Kolesarji morajo obvezno uporabljati varnostne čelade, ki jih med poukom spravijo v garderobah.

Kolesa, s katerimi se vozijo, morajo biti popolnoma opremljena. To preverimo mentorji kolesarskega krožka dvakrat v letu v sodelovanju s policisti policijske postaje Slov. Bistrica – Oplotnica. Ugotavljamo, da so mnoga kolesa pomanjkljivo opremljena.

Trajna naloga mentorjev prometne vzgoje in razrednikov je, da vse učence vključijo v tečaj prometne vzgoje za opravljanje kolesarskega izpita.

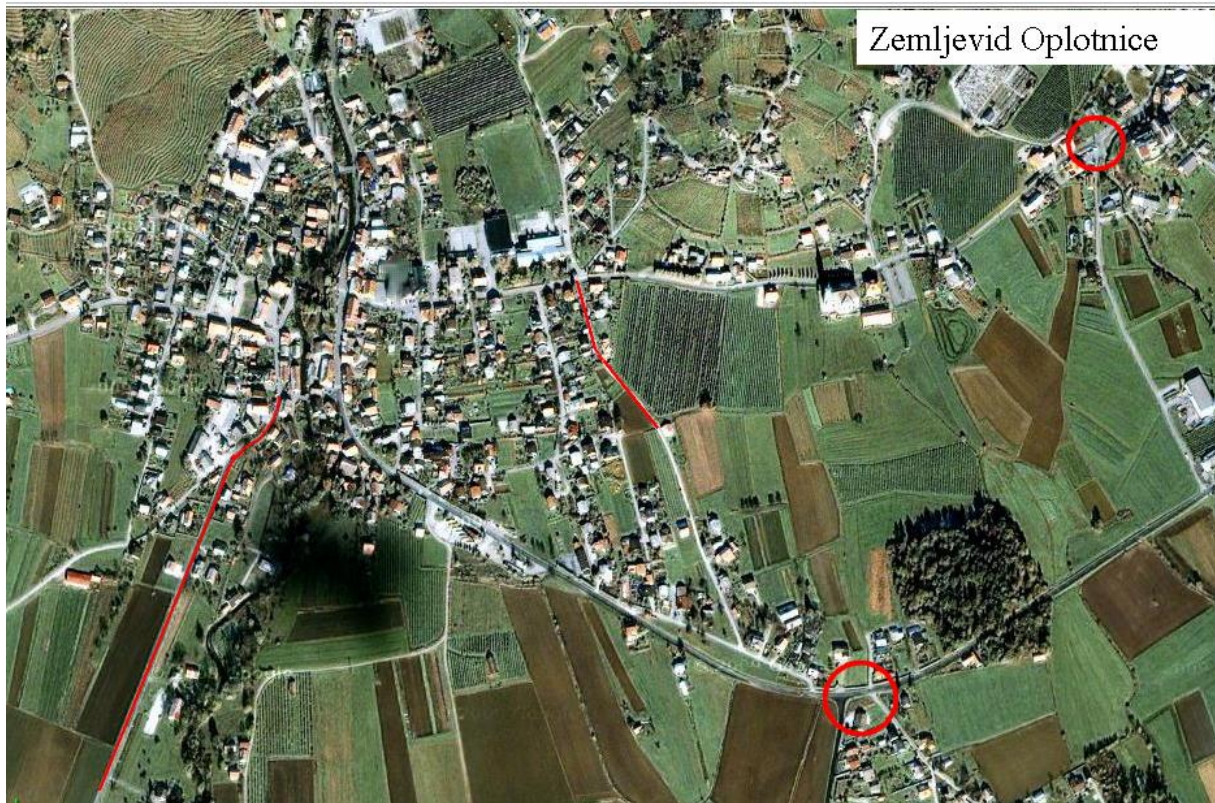
Slednje je pri nas zgledno urejeno na razredni stopnji.

UČENCI – VOZNIKI KOLESA Z MOTORJEM

Izpit za kolo z motorjem lahko opravljajo učenci, ki v tekočem letu dopolnijo 15 let. Šola jim omogoči brezplačni prostor.

Pripravo, teoretični preizkus znanja in praktični del vožnje na poligonu izvaja izbrani pooblaščen izvajalec. Sam izpit opravijo kandidati, po izboru staršev, na izbranem izpitnem centru.

NEVARNI CESTNI ODSEKI IN POSAMEZNA MESTA



Odsek Oplotnica–Malahorna



Odsek Oplotnica–Malahorna

Cestni odsek izven naselja je nevaren, hitrost je s splošnim predpisom omejena na 90 km/h. Ni urejenega pločnika, bankine so ozke, urejena je razsvetljava.

Prav tako je nevaren cestni odsek v smeri Malahorne, iz smeri Travniške ulice, ker ni pločnika, prav tako ni razsvetljave.

Čadram



Čadram

Nevaren cestni odsek, kjer v križišču ni označenega prehoda za pešce med pločnikoma.

Prav tako je nevaren cestni odsek, kjer je nepregledno križišče v smeri Oplotnice.

Pohorska cesta



Pohorska cesta

Cesta je ozka in brez pločnika za pešce.

Predlogi:

- Omejitev hitrosti na 50 km/h.
- Ureditev označenega prehoda za pešce, s postavljenimi prometno signalizacijo in rumenimi utripajočimi semaforjem.
- Ureditev pločnika ob Partizanski cesti in po Ulici Pohorskega bataljona proti šoli.

UKREPI ZA VARNOST UČENCEV

Prometna vzgoja mora postati sestavni del vzgoje pri vseh predmetih, pa tudi sestavni del priprav na ekskurzije, športne dneve, naravoslovne dneve, kulturne dneve, tehniške dneve in učne pohode.

Za varen prihod in odhod učencev so odgovorni starši in vsi učitelji v šoli.

Zato naj bodo učenci (pri razrednih urah) seznanjeni:

- S pomenom varnostne opreme (dobro vidna obleka in obutev, svetlobne nalepke, narokavni odsevni trakovi, mačja očesa na šolskih torbah, rumene rutice za najmlajše).
- S pravilno opremo koles, kolesarskimi čeladami in kolesarskim izpitom.
- S kulturnim vedenjem in etiko v prometu (hoja po pločniku oz. kjer ni pločnikov po levi strani ceste v smeri hoje, prečkanje na prehodih za pešce in izven prehodov).
- S prometno varnostnim načrtom.
- Z ostalo prometno vzgojo in preventivno problematiko.

Na razredni stopnji (zlasti 1. in 2. razred) naj učitelji vsakodnevno opozarjajo učence na pravilno in varno pot v šolo oz. domov. Učenci na razredni stopnji naj z razredničarko obhodijo najvarnejšo pot, prvič s policistom.

Na predmetni stopnji pa naj se pogovorijo o poti v šolo ob skicah in slikah. Najvarnejše poti pa prehodijo in si jih ogledajo.

ODGOVORNOST

Na roditeljskem sestanku na začetku šolskega leta staršem predstavimo prometno varnostni načrt šole.

Z učenci razredne stopnje prehodimo varne poti v okolici šole in pregledamo varnostni načrt šole.

Učence opozorimo na obvezno pravilno nošenje kresničke ob slabi vidljivosti in mraku.

Učence na ekskurzijah navajamo na primerno ravnanje v avtobusu in v ostalih prometnih sredstvih.

Ob zaključku šolskega leta učence opozorimo na nevarnosti v poletnih mesecih, saj se poveča promet koles z motorjem.

Prometno varnostni načrt je namenjen staršem, učenkam in učencem ter učiteljicam, učiteljem in drugim strokovnim delavcem v pomoč pri prometni vzgoji šoloobveznih otrok.

Z njim nikakor ne prenašamo odgovornosti v prometu na šolo in njene delavce, ampak je varnost otrok v prometu še vedno del starševske odgovornosti.

ZAKLJUČNI DEL

S prometno varnostnim načrtom morajo biti seznanjeni vsi učenci v šoli. O njem naj razpravljajo učenci v razredih, pri razrednih urah ter pri ostalih oblikah dela.

Za učence na razredni stopnji je priporočljiv ogled varnih šolskih poti in prehodov za pešce.

Pri izvajanju prometno varnostnega načrta sodelujejo vsi učitelji razrednega in predmetnega pouka ter oddelkov podaljšanega bivanja, starši in zunanji dejavniki, ki skrbijo za prometno varnost in vzgojo udeležencev v cestnem prometu.

Predloge in pripombe, ki bi kakor koli izboljšali prometno varnost učencev, sporočite vodstvu šole.

S prometno varnostnim načrtom so seznanjeni:

- vsi učitelji šole
- šolska skupnost
- svet staršev
- SPVCP Oplotnica
- Policija Slovenska Bistrica

Mentor prometne vzgoje:

Domen, Višič, prof.

Ravnatelj:

Matjaž Vrtovec, prof.

Predstavnik Policijske

postaje Slovenska Bistrica

Branko Mesarič